

Ecole Primaire *La Rose des Vents*
142 route de Saint Rô - 38510 Courtenay
04-74-80-80-33 📠 ce.0380394x@ac-grenoble.fr

Conseil d'école n°2

Lundi 17 mars 2025

Ordre du jour

- 1/Effectifs pour la prochaine rentrée
- 2/Projets pédagogiques
- 3/Travail autour du harcèlement
- 4/ Travaux mairie
- 5/Présentation des comptes de la coopérative scolaire

Les membres du conseil

Présents ce soir :

Parents élus : Mathieu Gozzi, Leah Dechelette, Sandrine Vuillermet, Aline Ros, Coralie Debin, Julien Doutaz, Aurélie Gatt

Mairie : Stéphane Lefèvre, Séverine Barbut

Enseignants : Anne Bernard, Nathalie Belcastro, Damien Bel, Perrine Pijolat, Emilie Boissonnier

DDEN : Monique Cebenka

Membres excusés : Baptiste Caroff IEN, Martine Ravet, Béatrice Ruiz(RASED), Julia Mazzilli, Roselyne Manouvier



1/ Les effectifs de la rentrée

Prévisions d'effectifs pour la rentrée 2025 : 126 ou 127 élèves

PS	MS	GS	CP	CE1	CE2	CM1	CM2
12 ou 13	16	15	18	17	13	15	20

Ces chiffres sont des prévisions et peuvent évoluer suivant les nouveaux arrivants dans la commune ou les départs.

Ces chiffres nous permettent d'ouvrir une 6ème classe.

Grâce à cette ouverture, les classes auront des petits effectifs et il y aura deux classes de maternelle (PS à GS) et 4 classes élémentaires (CP à CM2).

Un grand merci aux parents de PS qui ont été très réactifs pour inscrire leurs enfants à l'école et ainsi faciliter l'ouverture de la 6ème classe.

La 6ème classe s'installera dans la bibliothèque. La bibliothèque déménagera probablement dans le hall en face du bureau de la directrice.

RASED, infirmière scolaire

- **RASED (Réseau d'Aides Spécialisées aux Elèves en Difficulté) :**

Mme RAVET (psychologue scolaire) a été contactée par plusieurs parents et elle a fait passer quelques bilans. Elle est également intervenue lors d'équipes de suivis de scolarisation (ESS).

Pour rappel, l'intervention de la psychologue scolaire auprès des élèves ne se fait qu'à la demande des parents et une fois leur accord donné. Son intervention auprès des élèves est gratuite.

- Visite de Mme Béguinot **l'infirmière scolaire** mi-novembre pour les CE2 et début janvier pour les GS. Vérification des vaccins, bilan visuel, auditif, éventuel retard et/ou trouble de langage oral et écrit, examen biométrique (poids, taille).
Un retour écrit de sa part a été fait aux parents concernés.
- Visite de la puéricultrice de la PMI, Mme Valentine Pinson pour les MS en novembre

2/ Projets pédagogiques

Les projets terminés:

Le Père Noël est passé en décembre et a offert à tous les enfants un livre et des friandises (financés par la mairie). Les enfants ont eu également un calendrier de l'avent début décembre (financé par le sou des écoles)

Spectacle de Noël : la comédienne Merlanchanteuse nous a présenté son spectacle de Noël. Un grand merci au sou des écoles qui a cofinancé le spectacle avec la coopérative scolaire.

Rencontre badminton : les élèves des CE2-CM1 et CM1-CM2 ont fait une rencontre badminton. Ils ont pu ce jour-là faire des petits matchs et s'exercer au rôle d'arbitre.
En parallèle, un tournoi d'échecs a eu lieu .

Projet musique : les trois classes élémentaires ont bénéficié d'une intervenante musique Magali Martin. Ces interventions sont intégralement financées par la Communauté de commune. Pendant ces interventions, les élèves chantent, font des percussions corporelles et utilisent des instruments de musique.

Quant aux deux classes de maternelle, elles bénéficieront d'une animation « La p'tite tournée » fin juin.

Les sorties autour des Espaces Sensibles Naturels

Plusieurs sorties ou interventions auront lieu soit dans des ENS (Communaux de Trept ou étang de Lemps), soit autour de l'école avec l'un de nos deux intervenants natures Damien Perin ou Cristel Platel.
Le thème de nos sorties est toujours sur les oiseaux. Une mangeoire a d'ailleurs été installée devant les fenêtres par les GS-CP enfin d'en observer .

Le journal télévisé

Un deuxième journal télévisé est en cours de réalisation.
Il vous dévoilera les coulisses de l'école. En effet, chaque classe a réalisé un petit reportage.
Régulièrement, les élèves de CE2-CM1 et CM1-CM2 s'entraînent dans les différents rôles d'une équipe de tournage (caméraman, éclairagiste, chef de plateau, journaliste) pour lier chacun de ces reportages. Les élèves s'initient également au montage vidéo.
Nous réfléchissons actuellement à la diffusion du journal devant les familles.

Le Conseil Municipal des Enfants

Suite aux élections voici nos 8 conseillers municipaux : Ophélie, Line, Elenna, Lola, Romane, Maximilien, Amaury et Hugo.

Les 8 conseillers municipaux élus au mois de novembre se sont réunis à plusieurs reprises.

Une boîte à idées a été mise en place.

Quelques actions ont été proposées :

- la « journée propre » va être reconduite et aura lieu le 5 avril.
- Une collecte de piles pour aider le Téléthon va être mise en place. Pour le moment, un concours d'affiches s'organise.



La sortie au domaine des fauves

Après l'observation des oiseaux, les élèves de PS-MS, GS-CP et CP-CE1 se rendront au Domaine des fauves pour observer d'autres espèces animales, et assister à un spectacle de vols d'oiseaux.

Cette sortie sera cofinancée par le Sou des écoles et la coopérative scolaire.

La classe verte des CM1-CM2

Les élèves de la classe de CM1-CM2 partiront du 10 au 13 juin à Lus-la-Croix-Haute pour leur classe de découverte. Au programme: balades à la découverte d'une cascade, jeux d'orientation, travail autour de l'eau...

La classe de découverte coûte un peu plus de 9000 euros.

Cette sortie est cofinancée par les parents, le sou des écoles, la mairie et la région (qui finance le transport).

Une vente de saucissons est en cours pour finir ce financement.

3/ Travail autour du harcèlement

Courant novembre, les élèves de CE2 à CM2 ont complété un questionnaire anonyme anti-harcèlement et ont échangé autour d'une affiche sur leur bien-être à l'école.

MINISTÈRE DE L'ÉDUCATION NATIONALE
Liberté Égalité Fraternité

ENQUÊTE ÉLÉMENTAIRE

Grille d'auto-évaluation

Classe : CE2 CM1 CM2 Tu es : Une fille un garçon

Année de naissance : 2017 ou après 2016 2015 2014 2013 ou avant

Ce questionnaire est anonyme, il permet de mieux comprendre certains problèmes qui peuvent se passer entre écoliers. Nous comptons sur toi pour répondre sincèrement et te remercions pour ton aide.

Cocher la case qui correspond à ta réponse en tenant compte de ce qui s'est passé depuis le début de l'année scolaire.

1 = Jamais 2 = Parfois 3 = Souvent 4 = Très souvent

Comment te sens-tu ?

1 As-tu peur sur le trajet de l'école à cause d'un ou plusieurs élèves ? 1 2 3 4

2 As-tu peur d'aller à l'école à cause d'un ou plusieurs élèves ? 1 2 3 4

3 As-tu menti pour rester chez toi par peur de retrouver un ou plusieurs élèves à l'école ? 1 2 3 4

4 As-tu du mal à faire tes devoirs à cause de ce que tu vis à l'école ? 1 2 3 4

5 As-tu du mal à t'endormir ou fais-tu des cauchemars à cause de ce que tu vis à l'école ? 1 2 3 4

6 As-tu mal au ventre ou à la tête à cause de ce que tu vis à l'école ? 1 2 3 4

7 Est-ce que tu te sens triste à cause de ce que tu vis à l'école ? 1 2 3 4

8 Est-ce que tu te sens seul(e) à l'école ? 1 2 3 4

9 Te mets-tu en colère ou es-tu agressif(ve) sans savoir pourquoi ? 1 2 3 4

10 As-tu peur d'aller en récréation à cause d'un ou plusieurs élèves ? 1 2 3 4

Comment cela se passe-t-il avec les autres élèves de l'école ?

11 As-tu été mis(e) à l'écart dans la classe ou à la récréation par un ou plusieurs élèves ? 1 2 3 4

12 Est-ce qu'un ou plusieurs élèves t'empêchent de déjeuner tranquillement à la cantine ? 1 2 3 4

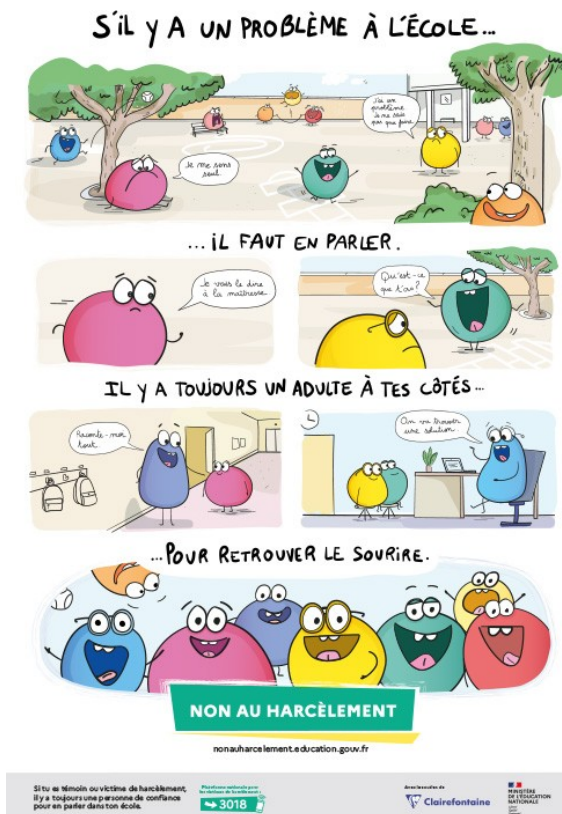
13 Est-ce qu'un ou plusieurs élèves racontent des choses fausses ou méchantes sur toi ? 1 2 3 4

14 Est-ce qu'un ou plusieurs élèves t'ont donné un surnom méchant ? 1 2 3 4

15 Est-ce qu'un ou plusieurs élèves se moquent de toi ou t'insultent (par exemple, à propos de la couleur de ta peau, de tes origines ou de ton physique) ? 1 2 3 4

16 T'es-tu bagarré(e) avec un ou plusieurs élèves ? 1 2 3 4

17 Est-ce qu'un ou plusieurs élèves t'ont fait du mal exprès (par exemple, en te bousculant ou en te lançant un objet) ? 1 2 3 4



Ce questionnaire nous a permis de découvrir une gêne chez certains. En effet, des élèves étaient un peu trop « tactiles ». Nous avons travaillé autour du respect du corps de l'autre en classe et l'infirmière scolaire Mme Béguinot est également intervenue dans les deux classes pour animer un débat sur ce sujet.

Suite à son intervention, chaque enfant qui ne respecterait pas le corps de l'autre sera sanctionné et ses parents convoqués.

4/ Travaux mairie

Les vestiaires du rugby sont bientôt terminés. L'arrière du bâtiment donnant sur la cour a été aménagé pour nous permettre de ranger les petits vélos des maternelles.

La bibliothèque va être réaménagée pour accueillir la 6ème classe.

Suite à la demande des Conseillers municipaux, des arbres vont être plantés dans la cour et le sol autour de la table de ping-pong a été bétonné.

Un babyfoot a été acheté pour la garderie

Projet : aménagement de la cantine : le plafond va être abaissé pour améliorer le confort auditif.

5/ Présentation des comptes de la coopérative scolaire

BILAN COOPERATIVE SCOLAIRE

	CREDIT	DEBIT	A VENIR	SOLDE AU 31/08/24 4549,44 (caisse + compte)
Subvention mairie	1000,00			
Marché de Noël	509,16			
1 ^{er} acompte		-1619,78		
Sou des écoles spectacle	500,00			
Spectacle de Noël		-700,00		
Subvention Conseil général (ENS)	3055,00			
Dépenses ENS		-575,00	-2480,00	
Photos	635,20			
Cotisations	450,00			
Abonnements logiciels		-72,50		
Achats pour goûters et marché de Noël		-84,63		
Achats fournitures		-139,20		
Achats jeux de cour		-131,39		
Achats matériel de sport		-249,00		
Cotisation OCCE		-333,83		
NOUVEAU SOLDE				6793,47

Classe de découverte : coût total : 9192 €reste à trouver 1964,22	Entrées	Sorties
1 ^{er} acompte centre Couleur Nature		- 1619,78
Subvention mairie	+ 1000,00	
Marché de Noël	+ 509.16	
A VENIR : transport		- 1830
Remboursement transport conseil régional	+ 1830	
2 ^{ème} et 3 ^{ème} acompte		- 5964,22
Participation parents	+ 2000	
Participation sou des écoles	+ 2000	
Bénéfices vente saucissons	?	

Classe de découverte

Spectacle de Noël

Projet ENS

Actions